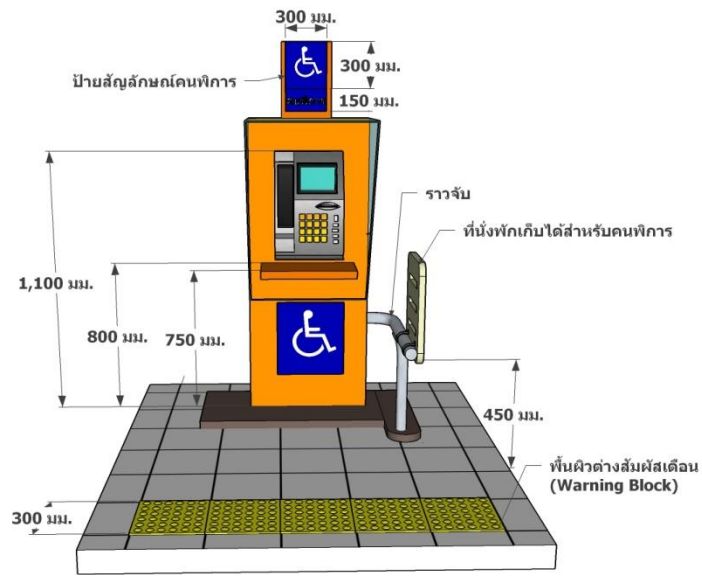


มาตรฐานโครงสร้างพื้นฐานและสิ่งอำนวยความสะดวก การขนส่งสาธารณะ เพื่อคนพิการ เด็ก และผู้สูงอายุ ของกระทรวงคมนาคม (เพิ่มเติม)

โทรศัพท์สาธารณะสำหรับคนพิการ

กฎกระทรวงกำหนดลักษณะหรือการจัดให้มีอุปกรณ์สิ่งอำนวยความสะดวกหรือบริการในอาคารสถานที่ยานพาหนะ
และบริการขนส่งเพื่อให้คนพิการสามารถเข้าถึงและใช้ประโยชน์ได้ พ.ศ. 2556 กระทรวงคมนาคม

- (1) ด้านหน้าโทรศัพท์ควรมีพื้นที่กว้างเพียงพอสำหรับรถเข็นคนพิการในการใช้งานได้อย่างสะดวก หรือมีพื้นที่กว้างอย่างน้อย 1,500 x 1,500 มิลลิเมตร และไม่กีดขวางทางสัญจร รวมทั้งควรมีการติดตั้งที่นั่งแบบพับได้
- (2) ความสูงของโทรศัพท์หรือชั้นวางโทรศัพท์ควรรอยู่ในระดับที่รถเข็นคนพิการสามารถใช้งานได้อย่างสะดวกหรือมีระดับความสูงไม่เกิน 800 มิลลิเมตร และบริเวณใต้โทรศัพท์หรือชั้นวางโทรศัพท์มีพื้นที่กว้างเพียงพอสำหรับรถเข็นคนพิการในการเข้าประชิดได้โดยไม่มีสิ่งกีดขวาง
- (3) ช่องหยอดเหรียญหรือที่เสียบบัตรโทรศัพท์และจอแสดงข้อมูล ควรรอยู่ด้านหน้าและสูงจากระดับพื้นในระดับที่รถเข็นคนพิการสามารถใช้งานได้อย่างสะดวกหรือมีความสูงไม่น้อยกว่า 800 มิลลิเมตร และไม่เกิน 1,100 มิลลิเมตร
- (4) สายโทรศัพท์ควรมีความยาวเพียงพอสำหรับรถเข็นคนพิการในการใช้งานได้อย่างสะดวกหรือมีความยาวไม่น้อยกว่า 750 มิลลิเมตร
- (5) แป้นโทรศัพท์ควรเป็นแบบปุ่มกด และมีอักษรสำหรับคนพิการทางการเห็น
- (6) ในกรณีเป็นตู้โทรศัพท์ ควรติดตั้งในตำแหน่งที่รถเข็นคนพิการสามารถเข้าไปใช้งานได้ทั้งทางตรงและทางขนาน และควรมีพื้นที่ภายในกว้างเพียงพอสำหรับรถเข็นคนพิการในการใช้งานได้อย่างสะดวก รวมทั้งพื้นที่บริเวณภายในและภายนอกควรเรียบเสมอกัน
- (7) โทรศัพท์สาธารณะสำหรับคนพิการทางการได้ยินหรือสื่อความหมายควรมีเครื่องช่วยฟังและเครื่องขยายความดังเสียง หรือติดตั้งในรูปแบบโทรศัพท์ข้อความ
- (8) ในบริเวณที่มีบริการโทรศัพท์สาธารณะ ควรมีโทรศัพท์สำหรับคนพิการและโทรศัพท์สำหรับคนพิการทางการได้ยินหรือสื่อความหมายอย่างน้อยหนึ่งเครื่อง
- (9) ติดป้ายสัญลักษณ์แสดงตำแหน่งที่มีการให้บริการโทรศัพท์สาธารณะสำหรับคนพิการ โดยป้ายมีขนาดและสัดส่วนที่เหมาะสม รวมทั้งติดตั้งในบริเวณที่สามารถมองเห็นได้อย่างชัดเจน



การออกแบบโทรศัพท์สาธารณะสำหรับคนพิการ

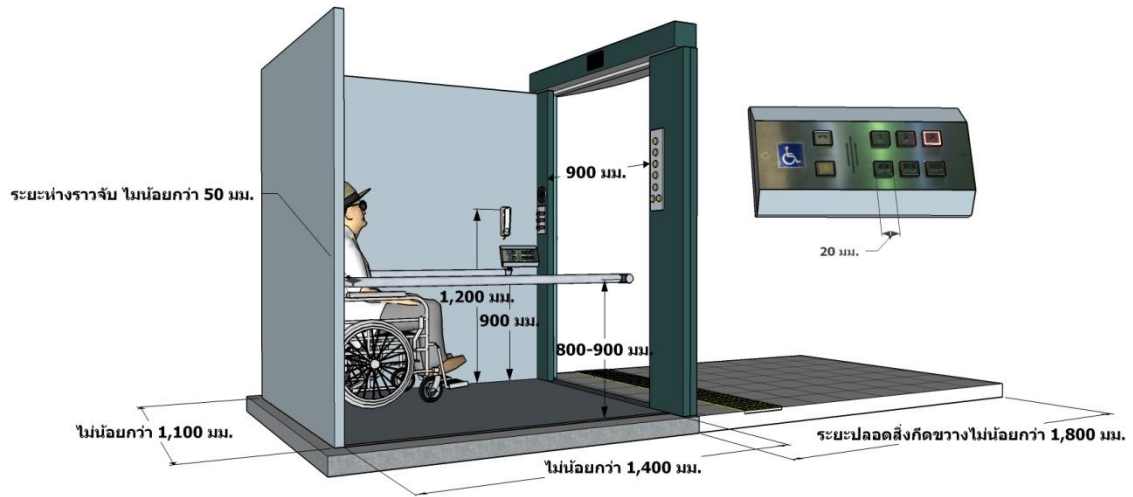
ลิฟต์สำหรับคนพิการ (ภายในอาคาร)

กฎกระทรวงกำหนดสิ่งอำนวยความสะดวกในอาคารสำหรับผู้พิการหรือทุพพลภาพและคนชรา พ.ศ. 2548
กระทรวงมหาดไทย

อาคารตามข้อ 3 ที่มีจำนวนชั้นตั้งแต่สองชั้นขึ้นไปต้องจัดให้มีลิฟต์หรือทางลาดที่ผู้พิการหรือทุพพลภาพ และคนชรา
ใช้ได้ระหว่างชั้นของอาคารลิฟต์ที่ผู้พิการหรือทุพพลภาพ และคนชราใช้ได้ต้องสามารถขึ้นลงได้ทุกชั้น มีระบบควบคุม
ลิฟต์ที่ผู้พิการหรือทุพพลภาพ และคนชราสามารถควบคุมได้เอง ใช้งานได้อย่างปลอดภัย และจัดไว้ในบริเวณที่ผู้พิการ
หรือทุพพลภาพ และคนชราสามารถใช้ได้สะดวก ให้มีสัญลักษณ์รูปผู้พิการติดไว้ที่ช่องประตูด้านนอกของลิฟต์ที่จัดไว้
ให้ผู้พิการหรือทุพพลภาพและคนชราใช้ได้

ข้อ 10 ลิฟต์ที่ผู้พิการหรือทุพพลภาพ และคนชราใช้ได้ที่มีลักษณะเป็นห้องลิฟต์ต้องมีลักษณะ ดังต่อไปนี้

- (1) ขนาดของห้องลิฟต์ต้องมีความกว้างไม่น้อยกว่า 1,100 มิลลิเมตร และยาวไม่น้อยกว่า 1,400 มิลลิเมตร
- (2) ช่องประตูลิฟต์ต้องมีความกว้างสุทธิไม่น้อยกว่า 900 มิลลิเมตร และต้องมีระบบแสงเพื่อป้องกันไม่ให้ประตูลิฟต์
หนีบผู้โดยสาร
- (3) มีพื้นผิวต่างสัมผัสบนพื้นบริเวณหน้าประตูลิฟต์กว้าง 300 มิลลิเมตร และยาว 900 มิลลิเมตร ซึ่งอยู่ห่างจาก
ประตูลิฟต์ไม่น้อยกว่า 300 มิลลิเมตร แต่ไม่เกิน 600 มิลลิเมตร
- (4) ปุ่มกดเรียกลิฟต์ ปุ่มบังคับลิฟต์ และปุ่มสัญญาณแจ้งเหตุฉุกเฉินต้องมีลักษณะ ดังต่อไปนี้
 - (ก) ปุ่มล่างสุดอยู่สูงจากพื้นไม่น้อยกว่า 900 มิลลิเมตร ปุ่มบนสุดอยู่สูงจากพื้นไม่เกินกว่า 1,200 มิลลิเมตร
และห่างจากมุมภายในห้องลิฟต์ไม่น้อยกว่า 400 มิลลิเมตร ในกรณีที่ห้องลิฟต์มีขนาดกว้างและยาวน้อย
กว่า 1,500 มิลลิเมตร
 - (ข) มีขนาดเส้นผ่านศูนย์กลางไม่น้อยกว่า 20 มิลลิเมตร มีอักษรเบรลล์กำกับไว้ทุกปุ่ม เมื่อกดปุ่มจะต้องมีเสียง
ดังและมีแสง
 - (ค) ไม่มีสิ่งกีดขวางบริเวณที่กดปุ่มลิฟต์
- (5) มีราวจับโดยรอบภายในลิฟต์ โดยราวมีลักษณะตามที่กำหนดในข้อ 8 (7) (ก) (ข) (ค) และ (ง)
- (6) มีตัวเลขและเสียงบอกตำแหน่งชั้นต่างๆ เมื่อลิฟต์หยุด และขึ้นหรือลง
- (7) มีป้ายแสดงหมายเลขชั้นและแสดงทิศทางบริเวณโถงหน้าประตูลิฟต์และติดอยู่ในตำแหน่งที่เห็นได้ชัดเจน
- (8) ในกรณีที่ลิฟต์ขัดข้องให้มีทั้งเสียงและแสงไฟเตือนภัยเป็นไฟกะพริบสีแดง เพื่อให้คนพิการทางการมองเห็นและ
คนพิการทางการได้ยินทราบ และให้มีไฟกะพริบสีเขียวเป็นสัญญาณให้คนพิการทางการได้ยินได้ทราบว่าผู้ที่อยู่
ข้างนอกมารับทราบแล้วว่าลิฟต์ขัดข้องและกำลังให้ความช่วยเหลืออยู่
- (9) มีโทรศัพท์แจ้งเหตุฉุกเฉินภายในลิฟต์ซึ่งสามารถติดต่อกับภายนอกได้ โดยต้องอยู่สูงจากพื้นไม่น้อยกว่า 900
มิลลิเมตร แต่ไม่เกิน 1,200 มิลลิเมตร



การออกแบบลิฟต์สำหรับคนพิการ

ห้องน้ำสำหรับคนพิการและผู้สูงอายุ

กฎกระทรวงกำหนดสิ่งอำนวยความสะดวกในอาคารสำหรับผู้พิการหรือทุพพลภาพและคนชรา พ.ศ. 2548
กระทรวงมหาดไทย

ข้อ 20 อาคารตามข้อ 3 ที่จัดให้มีห้องส้วมสำหรับบุคคลทั่วไป ต้องจัดให้มีห้องส้วมสำหรับผู้พิการหรือทุพพลภาพ และคนชราเข้าใช้ได้อย่างน้อย 1 ห้องในห้องส้วมนั้นหรือจะจัดแยกออกมาอยู่ในบริเวณเดียวกันกับห้องส้วมสำหรับบุคคลทั่วไปก็ได้

ข้อ 21 ห้องส้วมสำหรับผู้พิการหรือทุพพลภาพ และคนชรา ต้องมีลักษณะ ดังต่อไปนี้

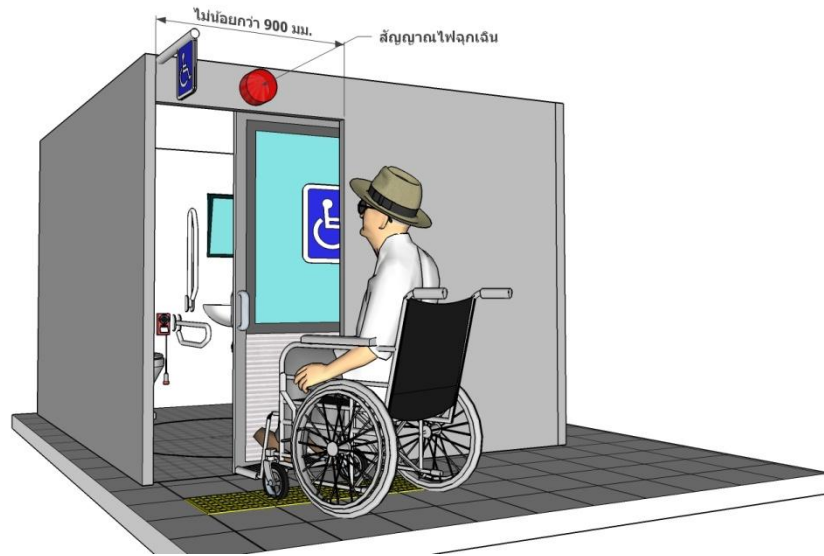
- (1) มีพื้นที่ว่างภายในห้องส้วมเพื่อให้เก้าอี้ล้อสามารถหมุนตัวกลับได้ซึ่งมีเส้นผ่านศูนย์กลางไม่น้อยกว่า 1,500 มิลลิเมตร
- (2) ประตูของห้องที่ตั้งโถส้วมเป็นแบบบานเปิดออกสู่ภายนอก โดยต้องเปิดค้างได้ไม่น้อยกว่า 90 องศา หรือเป็นแบบบานเลื่อน และมีสัญลักษณ์รูปผู้พิการติดไว้ที่ประตูด้านหน้าห้องส้วม
ลักษณะของประตูนอกจากที่กล่าวมาข้างต้น ให้เป็นไปตามที่กำหนดในหมวด 6
- (3) พื้นห้องส้วมต้องมีระดับเสมอกับพื้นภายนอก ถ้าเป็นพื้นต่างระดับต้องมีลักษณะเป็นทางลาดตามหมวด 2 และวัสดุปูพื้นห้องส้วมต้องไม่ลื่น
- (4) พื้นห้องส้วมต้องมีความลาดเอียงเพียงพอไปยังช่องระบายน้ำทิ้งเพื่อที่จะไม่ให้มีน้ำขังบนพื้น
- (5) มีโถส้วมชนิดนั่งราบ สูงจากพื้นไม่น้อยกว่า 450 มิลลิเมตร แต่ไม่เกิน 500 มิลลิเมตร มีพนักพิงหลังที่ให้ผู้พิการหรือทุพพลภาพ และคนชราที่ไม่สามารถนั่งทรงตัวได้เองใช้พิงได้และที่ปล่อยน้ำเป็นชนิดคั้นโยก ปุ่มกดขนาดใหญ่หรือชนิดอื่นที่ผู้พิการหรือทุพพลภาพ และคนชราสามารถใช้ได้อย่างสะดวก มีด้านข้างด้านหนึ่งของโถส้วมอยู่ชิดผนังโดยมีระยะห่างวัดจากกึ่งกลางโถส้วมถึงผนังไม่น้อยกว่า 450 มิลลิเมตร แต่ไม่เกิน 500 มิลลิเมตร ต้องมีราวจับที่ผนัง ส่วนด้านที่ไม่ชิดผนังให้มีที่ว่างมากพอที่ผู้พิการหรือทุพพลภาพ และคนชราที่นั่งเก้าอี้ล้อสามารถเข้าไปใช้โถส้วมได้โดยสะดวก ในกรณีที่มีด้านข้างของโถส้วมทั้งสองด้านอยู่ห่างจากผนังเกิน 500 มิลลิเมตร ต้องมีราวจับที่มีลักษณะตาม (7)
- (6) มีราวจับบริเวณด้านที่ชิดผนังเพื่อช่วยในการพยุงตัว เป็นราวจับในแนวนอนและแนวตั้ง โดยมีลักษณะดังต่อไปนี้
 - (ก) ราวจับในแนวนอนมีความสูงจากพื้นไม่น้อยกว่า 650 มิลลิเมตร แต่ไม่เกิน 700 มิลลิเมตร และให้ยื่นล้ำออกมาจากด้านหน้าโถส้วมอีกไม่น้อยกว่า 250 มิลลิเมตร แต่ไม่เกิน 300 มิลลิเมตร
 - (ข) ราวจับในแนวตั้งต่อจากปลายของราวจับในแนวนอนด้านหน้าโถส้วมมีความยาววัดจากปลายของราวจับในแนวนอนขึ้นไปอย่างน้อย 600 มิลลิเมตรราวจับตาม (6) (ก) และ (ข) อาจเป็นราวต่อเนื่องกันก็ได้
- (7) ด้านข้างโถส้วมด้านที่ไม่ชิดผนังให้มีราวจับติดผนังแบบพับเก็บได้ในแนวราบ เมื่อกางออกให้มีระบบล็อกที่ผู้พิการหรือทุพพลภาพ และคนชราสามารถปลดล็อกได้ง่าย มีระยะห่างจากขอบของโถส้วมไม่น้อยกว่า 150 มิลลิเมตร แต่ไม่เกิน 200 มิลลิเมตร และมีความยาวไม่น้อยกว่า 550 มิลลิเมตร
- (8) นอกเหนือจากราวจับตาม (6) และ (7) ต้องมีราวจับเพื่อนำไปสู่สุขภัณฑ์อื่น ๆ ภายในห้องส้วม มีความสูงจากพื้นไม่น้อยกว่า 800 มิลลิเมตร แต่ไม่เกิน 900 มิลลิเมตร

- (9) ติดตั้งระบบสัญญาณแสงและสัญญาณเสียงให้ผู้ที่อยู่ภายนอกแจ้งภัยแก่ผู้พิการหรือทุพพลภาพ และคนชรา และระบบสัญญาณแสงและสัญญาณเสียงให้ผู้พิการหรือทุพพลภาพ และคนชราสามารถแจ้งเหตุหรือเรียกหาผู้ช่วยในกรณีที่เกิดเหตุฉุกเฉินไว้ในห้องส้วม โดยมีปุ่มกดหรือปุ่มสัมผัสให้สัญญาณทำงานซึ่งติดตั้งอยู่ในตำแหน่งที่ผู้พิการหรือทุพพลภาพ และคนชราสามารถใช้งานได้สะดวก
- (10) มีอ่างล้างมือโดยมีลักษณะ ดังต่อไปนี้
- (ก) ใต้อ่างล้างมือด้านที่ติดผนังไปจนถึงขอบอ่างเป็นที่ว่าง เพื่อให้เก้าอี้ล้อสามารถสอดเข้าไปได้ โดยขอบอ่างอยู่ห่างจากผนังไม่น้อยกว่า 450 มิลลิเมตร และต้องอยู่ในตำแหน่งที่ผู้พิการหรือทุพพลภาพ และคนชราเข้าประชิดได้โดยไม่มีสิ่งกีดขวาง
 - (ข) มีความสูงจากพื้นถึงขอบบนของอ่างไม่น้อยกว่า 750 มิลลิเมตร แต่ไม่เกิน 800 มิลลิเมตร และมีราวจับในแนวนอนแบบพับเก็บได้ในแนวตั้งทั้งสองข้างของอ่าง
 - (ค) ก๊อกน้ำเป็นชนิดก้านโยกหรือก้านกดหรือก้านหมุนหรือระบบอัตโนมัติ

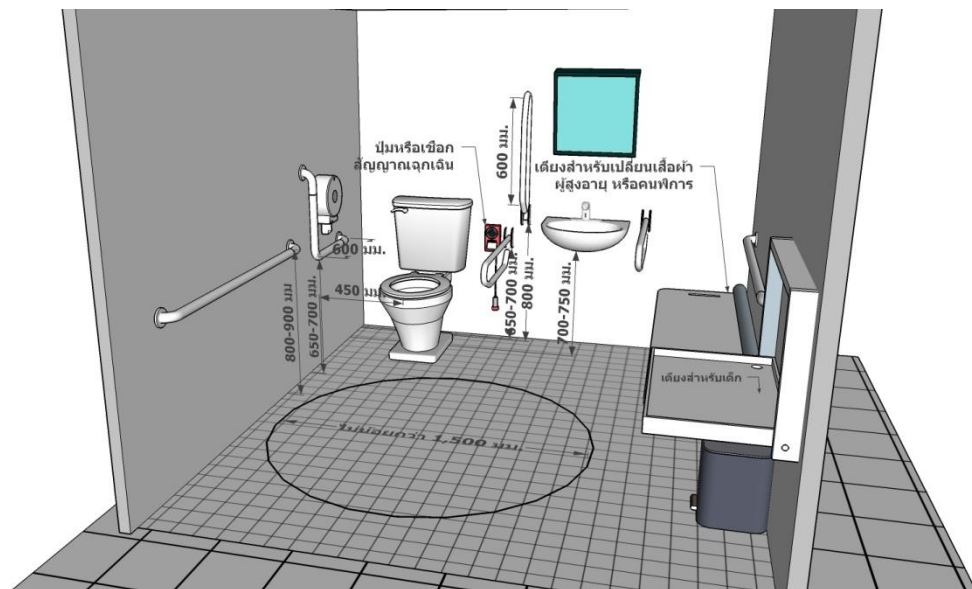
ข้อ 22 ในกรณีที่ห้องส้วมสำหรับผู้พิการหรือทุพพลภาพ และคนชราอยู่ในห้องส้วมที่จัดไว้สำหรับบุคคลทั่วไป และมีทางเข้าก่อนถึงตัวห้องส้วม ต้องจัดให้ห้องส้วมสำหรับผู้พิการหรือทุพพลภาพ และคนชราอยู่ในตำแหน่งที่ผู้พิการหรือทุพพลภาพ และคนชราสามารถเข้าถึงได้โดยสะดวกห้องส้วมสำหรับบุคคลทั่วไปตามวรรคหนึ่ง หากได้จัดสำหรับผู้ชายและผู้หญิงต่างหากจากกันให้มีอักษรเบรลล์แสดงให้รู้ว่าเป็นห้องส้วมชายหรือหญิงติดไว้ที่ผนังข้างทางเข้าในตำแหน่งที่สามารถสัมผัสได้ด้วย

ข้อ 23 ในกรณีที่เป็นห้องส้วมสำหรับผู้ชายที่มีไซ้ห้องส้วมสำหรับผู้พิการหรือทุพพลภาพและคนชราตามข้อ 20 และข้อ 21 ให้มีที่ถ่ายปัสสาวะที่มีระดับเสมอพื้นอย่างน้อย 1 ที่ โดยมีราวจับในแนวนอนอยู่ด้านบนของที่ถ่ายปัสสาวะยาวไม่น้อยกว่า 500 มิลลิเมตร แต่ไม่เกิน 600 มิลลิเมตรมีความสูงจากพื้นไม่น้อยกว่า 1,200 มิลลิเมตร แต่ไม่เกิน 1,300 มิลลิเมตร และมีราวจับด้านข้างของที่ถ่ายปัสสาวะทั้งสองข้าง มีความสูงจากพื้นไม่น้อยกว่า 800 มิลลิเมตร แต่ไม่เกิน 1,000 มิลลิเมตร ซึ่งยื่นออกมาจากผนังไม่น้อยกว่า 550 มิลลิเมตร แต่ไม่เกิน 600 มิลลิเมตร

ข้อ 24 ราวจับห้องส้วมให้มีลักษณะตามที่กำหนดในข้อ 8 (7) (ก) และ (ข)



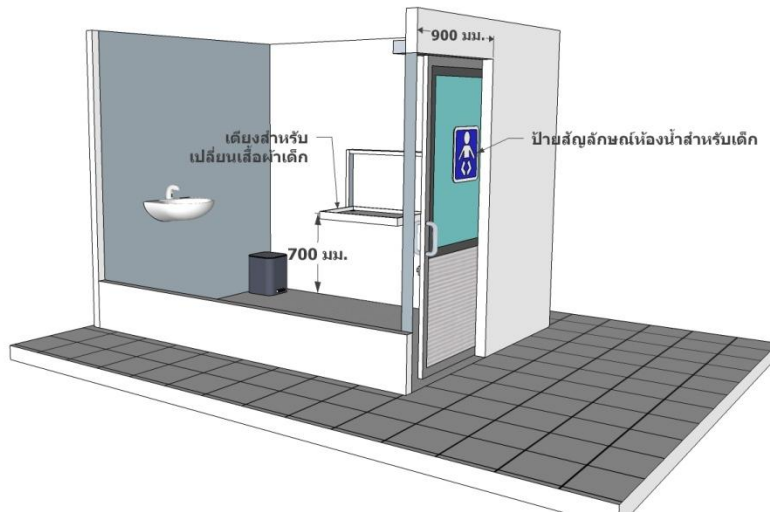
ประตูและทางเข้าห้องน้ำคนพิการ เด็ก และผู้สูงอายุ



สิ่งอำนวยความสะดวกพื้นฐานในห้องน้ำสำหรับคนพิการ เด็ก และผู้สูงอายุ

ห้องเปลี่ยนผ้าอ้อมสำหรับเด็ก (เพิ่มเติมจาก กฎหมายฯ)

- (1) จัดเตรียมพื้นที่และขนาดของห้องให้มีความกว้างโดยพิจารณาขนาดของรถเข็น วงล้อวีว ร่วมกับร่างกายโดยมีพื้นที่ขนาด 1,200 x 1,300 มิลลิเมตร เป็นอย่างน้อย
- (2) จัดเตรียมอุปกรณ์สำหรับเปลี่ยนผ้าอ้อมซึ่งมีลักษณะตั้งพื้น หรือติดผนัง โดยมีความสูงจากพื้น 700 มิลลิเมตร
- (3) จัดเตรียมถังขยะสำหรับทิ้งผ้าอ้อมไว้ในตำแหน่งข้างเตียงเปลี่ยนผ้าอ้อม



การออกแบบห้องสำหรับเปลี่ยนผ้าอ้อมเด็ก